

รายงานการตรวจสอบสภาพเขื่อน
เขื่อนคลองกะทูน จังหวัดนครศรีธรรมราช
วันที่ 10 สิงหาคม 2554

1. ลักษณะทั่วไปเขื่อนกะทูน

ที่ตั้ง บ้านกะทูน ตำบลกะทูน อำเภอพิปูน จังหวัดนครศรีธรรมราช
 เป็นเขื่อนดิน

ก่อสร้างแล้วเสร็จ	ปี พ.ศ. 2540	
เขื่อนยาว (เขื่อนหลัก)	1,808.00	เมตร
เขื่อนสูง	24.00	เมตร
สันเขื่อนกว้าง	8.00	เมตร
ระดับสันเขื่อน	+63.00	เมตร รทก.
ระดับน้ำสูงสุด	+60.50	เมตร รทก.
ระดับน้ำเก็บกัก	+59.00	เมตร รทก.
ระดับน้ำต่ำสุด	+51.00	เมตร รทก.
ระดับน้ำ ณ วันตรวจสอบสภาพ (10 สิงหาคม 2554)	+55.40	เมตร รทก.
ปริมาตรน้ำสูงสุด	70.50	ล้าน ลบ.ม.
ปริมาตรน้ำเก็บกัก	ล้าน ลบ.ม.
ปริมาตรน้ำต่ำสุด	14.30	ล้าน ลบ.ม.
ปริมาตรน้ำ ณ วันตรวจสอบสภาพ (10 สิงหาคม 2554)	40.60	ล้าน ลบ.ม.
อาคารระบายน้ำล้น ชนิด ไม่มีบาน (Ungated Spillway) แบบฝายสันมน		
	อัตราการไหล	200.00 ลบ.ม./วินาที
อาคารท่อระบายน้ำลงลำน้ำเดิม(River Outlet) อัตราการไหล		
		35.00 ลบ.ม./วินาที
อาคารท่อส่งน้ำ(Canal Outlet) อัตราการไหล		
		2.00 ลบ.ม./วินาที
<u>เขื่อนปิดช่องเขาต่ำ</u>		
เขื่อนยาว	125.00	เมตร
เขื่อนสูง	9.00	เมตร
สันเขื่อนกว้าง	8.00	เมตร



เขื่อนคลองคินแดง



อาคารที่ระบายน้ำลงลำน้ำเดิม



อาคารระบายน้ำสัน



เขื่อนปิดช่องเขาต่ำ

2. สภาพเขื่อนและปัญหา

2.1 เขื่อนหลัก

2.1.1 ตัวเขื่อน

2.1.1.1 สันเขื่อน

สภาพสันเขื่อนตลอดความยาวเขื่อนถูกกัดเซาะเป็นแอ่งน้ำและเริ่มเสื่อมสภาพ โดยเฉพาะฝั่งขวาของสันเขื่อน ทั้งนี้เนื่องจากไม่มีระบบรักษาความปลอดภัยและมีการใช้สันเขื่อนเป็นทางสัญจร



สันเขื่อน



สภาพผิวจราจรถูกกัดเซาะ

2.1.1.2 ลาดเขื่อนด้านเหนือ

จากการตรวจสอบสภาพลาดเขื่อนด้านเหนือ พบว่า สภาพโดยทั่วไปปกติ พบเพียงวัชพืชและต้นไม้เท่านั้น



ลาดเขื่อนด้านเหนือ



วัสดุป้องกันลาดถูกกัดเซาะ

2.1.1.3 ลาดเขื่อนด้านท้ายน้ำ

จากการตรวจสอบสภาพลาดเขื่อนด้านท้ายพบว่า อยู่ในสภาพปกติ



ลาดเขื่อนด้านท้ายน้ำ



ลาดเขื่อนด้านท้ายน้ำ

2.1.2 ฐานเขื่อนอยู่ในสภาพปกติ

2.1.3 ฐานเขื่อนอยู่ในสภาพปกติ ไม่พบน้ำซึม

2.2 อาคารท่อระบายน้ำลงลำน้ำเดิม

อาคารรับน้ำ (Intake) สภาพคอนกรีตถูกกัดกร่อน บริเวณช่องใส่ประตูกั้นน้ำมีน้ำวน อาคารไม่สามารถตรวจสอบได้ เนื่องจากฝนตกหนัก



อาคารรับน้ำ (Intake)



ผิวคอนกรีตถูกกัดกร่อน



นํ้าวนด้านท้ายอาคารรับน้ำ



นํ้าวนด้านท้ายอาคารรับน้ำ



อาคารที่ระบายน้ำลงลำน้ำเดิม



อาคารที่ระบายน้ำลงลำน้ำเดิม

2.3 อาคารท่อส่งน้ำ

ไม่สามารถตรวจสอบสภาพได้ เนื่องจากฝนตกหนัก

2.4 อาคารระบายน้ำล้น

จากการตรวจสอบอาคารระบายน้ำล้น พบว่า ฝายคอนกรีตมีรอยร้าว ฝั่งขวากำแพงส่วน
ลำเลียงน้ำมีน้ำรั่วตามรอยต่อของกำแพง และมีกรกักร่อนกำแพงบริเวณใต้รูระบายน้ำ เป็นบริเวณกว้าง
ต่อม่อสะพานรถยนต์แตกจนเห็นเหล็ก



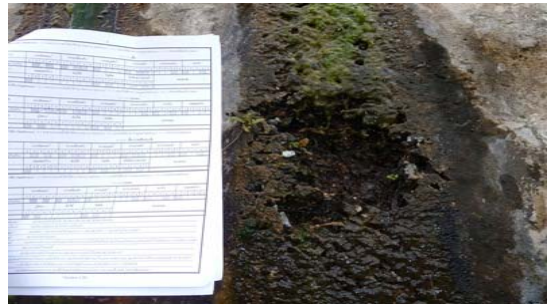
ส่วนควบคุมน้ำ



รอยรั่วที่ฝายคอนกรีต



รูระบายน้ำ



คอนกรีตถูกกัดกร่อน



น้ำรั่วตามรอยร้าว



น้ำรั่วตามรอยร้าว



ส่วนลำเลียงน้ำ



ส่วนสลายพลังงานและคลองระบายน้ำ



สภาพตอม่อสะพานรถยนต์



สภาพตอม่อสะพานรถยนต์

2.5 เชื้อนปิดของเขาค่ำ

ไม่สามารถตรวจสอบภาพได้ เนื่องจากฝนตกหนัก

3. สรุป

เขื่อนคลองกะทูน เป็นเขื่อนที่มีความสำคัญในเขตอำเภอพิบูลย์ ได้รับงบประมาณปรับปรุงฐานเขื่อน ซึ่งอยู่ระหว่างการดำเนินการ ยังไม่แล้วเสร็จ จากการตรวจสอบพบว่า มีน้ำวนบริเวณท้ายอาคารรับน้ำ ซึ่งได้แจ้งให้ทางโครงการฯ ตรวจสอบอีกครั้งหนึ่งเมื่อน้ำลดลง ส่วนของอาคารระบายน้ำสันให้ติดตามสภาพการกัดกร่อนของกำแพงฝั่งขวา ส่วนลำเลียงน้ำ

คณะทำงานโครงการฯ

ด้านวิชาการประกอบด้วย

- | | | | |
|----|--------------|-------------|----------|
| 1. | นายสุเทพ | น้อยไพโรจน์ | ผศ.อน. |
| 2. | นายสมภพ | สุจริต | ผชช.จษ.2 |
| 3. | นายสุรสิทธิ์ | อินทรประชา | ผชช.อบ.5 |

ด้านการตรวจสอบภาพเขียนประกอบด้วย

- | | | | |
|----|-------------|---------------|--------------------------|
| 1. | นายประวัตติ | มงคลเนาวรัตน์ | ผปช. |
| 2. | นายจักรพล | สุคชูเกียรติ | กว.ปช. |
| 3. | นายไตรทิพย์ | มังกรโทย | กต.ปช. |
| 4. | นายธีรพงษ์ | พินทอง | วิศวกรชลประทานปฏิบัติการ |
| 5. | นายจิตเทพ | แก้วพัฒนสกุล | ผปช.ชป.11 |
| 6. | นายธนพล | สงวนตระกูล | ผปช.ชป.6 |
| 7. | นายสมศักดิ์ | พรอโนทัย | ช่างฝีมือสนาม 3 |
| 8. | นายพินิจ | รัตนโชติ | พนักงานพิมพ์ 3 |
| 9. | นายราเชน | บัวบางอน | นายช่างสำรวจ |

เจ้าหน้าที่ตรวจสอบภาพเขียนคลองกะทูน จังหวัดนครศรีธรรมราช

- | | | | |
|----|------------------------|--------------------------|------------------------------|
| 1. | นายธีรพงษ์ พินทอง | วิศวกรชลประทานปฏิบัติการ | ส่วนความปลอดภัยเขียนสอน. |
| 2. | นายราเชน บัวบางอน | นายช่างสำรวจ | ส่วนความปลอดภัยเขียน สอน. |
| 3. | นายสมศักดิ์ พรอโนทัย | ช่างฝีมือสนาม ช.3 | ส่วนความปลอดภัยเขียน สอน. |
| 4. | นายพินิจ รัตนโชติ | พนักงานพิมพ์ ส.3 | ส่วนความปลอดภัยเขียน สอน. |
| 5. | นายจิตเทพ แก้วพัฒนสกุล | ผปช.ชป.11 | สำนักชลประทานที่ 11 |
| 6. | นายสาธิต อ่าลอย | ผปช.ชป.15 | สำนักชลประทานที่ 15 |
| 7. | นายสมเจต สุขมิ่ง | ฝสบ.คป.3 | โครงการชลประทานนครศรีธรรมราช |